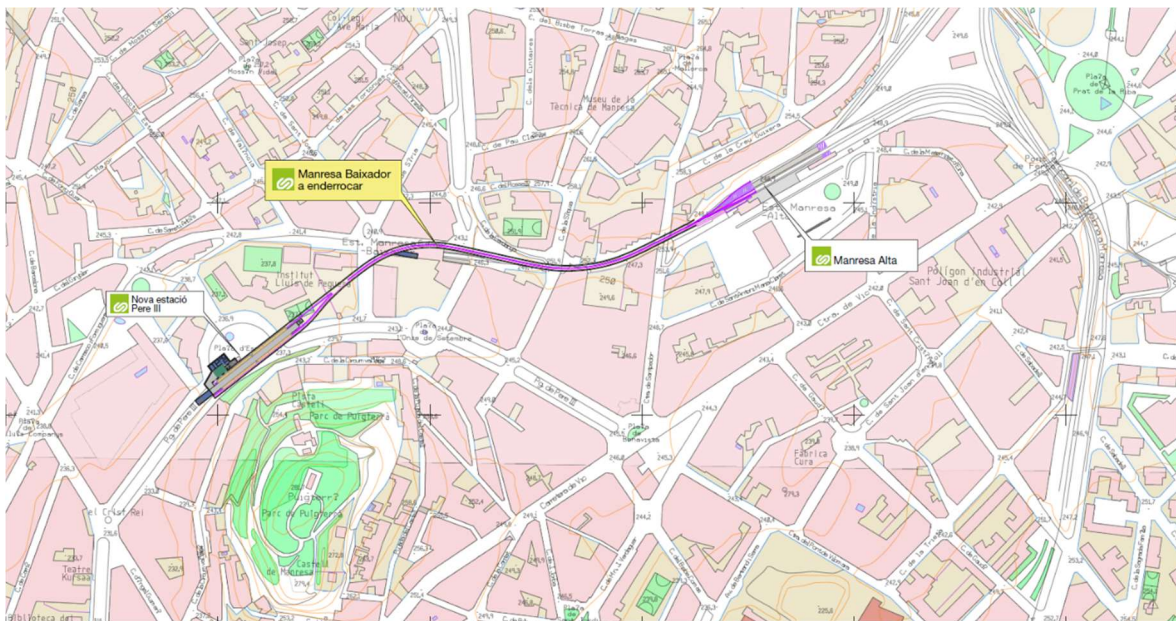


El Govern adjudica la redacció del projecte per a l'ampliació i integració urbana de la línia de Ferrocarrils a Manresa

- L'empresa adjudicatària té un termini de nou mesos per elaborar el projecte, que permetrà soterrar la línia i allargar-la fins a la plaça d'Espanya, on es construirà una nova terminal
- A finals d'any sortirà a informació pública l'estudi del perllongament de la línia des de Manresa Alta fins al Parc de l'Agulla, que inclourà la construcció de dos nous baixadors



Ambit del soterrament de la línia a Manresa i el seu allargament fins a la plaça Espanya

El Govern, a través de Ferrocarrils de la Generalitat de Catalunya (FGC), ha adjudicat la redacció del projecte constructiu per a la integració urbana de la línia d'FGC a Manresa i el seu allargament fins a la plaça Espanya, on es construirà la nova estació de Pere III. Els projectes d'obra i d'arquitectura de l'actuació s'han adjudicat a l'empresa Ayesa per un import global de 452.000 euros (abans d'IVA) i un termini màxim de redacció de nou mesos. La intervenció suposarà una inversió de 36 milions d'euros.

Els projectes constructius d'obra i d'arquitectura han de definir tècnicament les actuacions necessàries per a la integració urbana i l'ampliació de la línia Llobregat-Anoia dins de Manresa, seguint l'estudi informatiu ja aprovat.

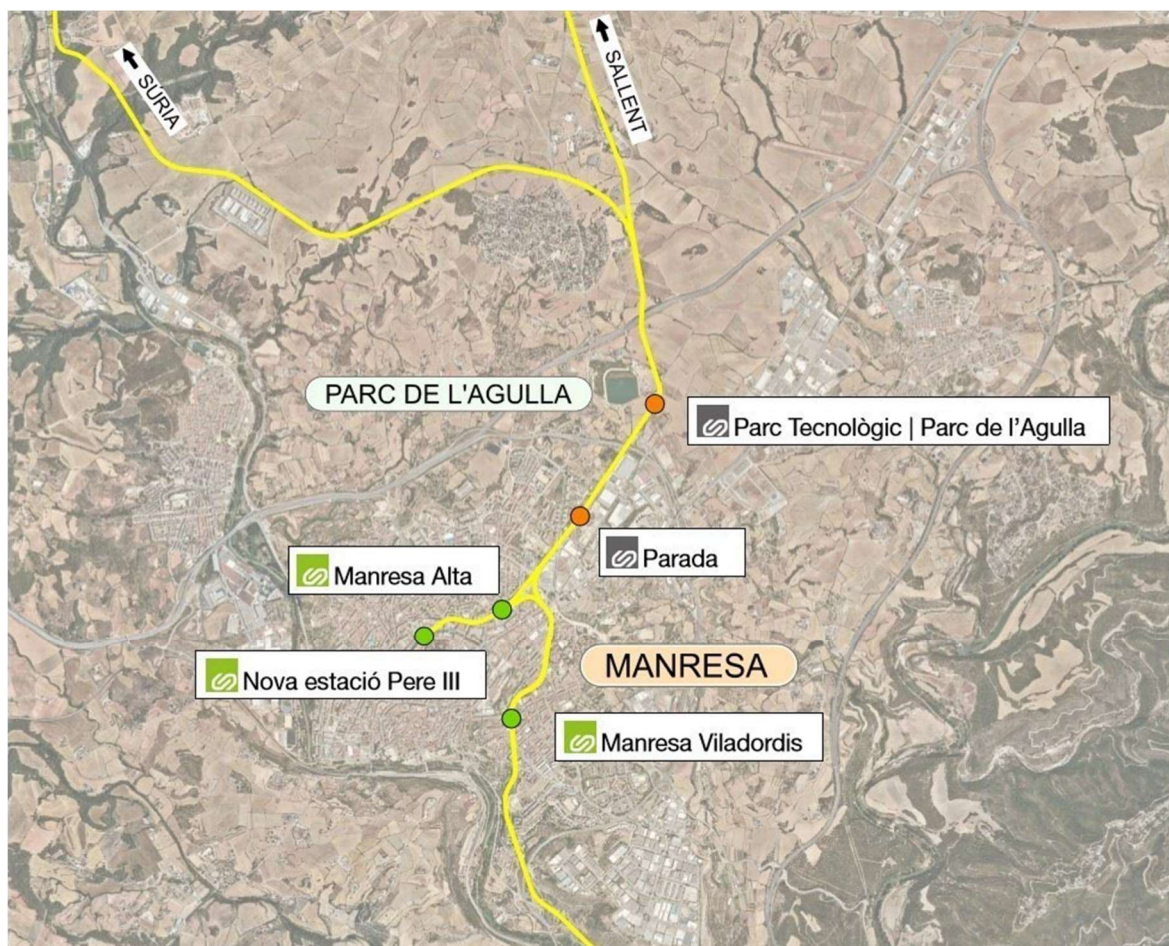
En aquest sentit, l'estudi contempla el soterrament de la línia des de l'estació de Manresa Alta, l'enderroc de l'actual estació Manresa Baixador, l'allargament de la via 262 metres i la construcció d'una nova estació sota el passeig de Pere III. La nova terminal s'ubicarà més a prop del centre de la ciutat i de punts potencials generadors de demanda com el Centre d'Atenció Primària del Bages i de la pròpia plaça Espanya, espai que es reforçarà com un intercanviador intermodal amb línies de bus urbà i interurbà.

Prop d'un quilòmetre de nova infraestructura

En total, la nova infraestructura des de l'estació de Manresa-Alta fins a la futura estació de Manresa-Pere III tindrà una llargada aproximada de 900 metres. A banda de l'impuls que representa per al transport públic, el projecte de soterrament permetrà relligar els barris de la ciutat i eliminar la barrera física existent creada pel ferrocarril, amb la millora dels carrers existents, la creació de nous espais públics i la millora de la qualitat paisatgística de tot aquest tram.

Així, a partir de l'estació de Manresa Alta, la nova rasant dissenyada per al pas del ferrocarril quedarà coberta, fet que millorarà la permeabilitat de la trama urbana (carrers de la Sèquia i de Camps i Fabrés) i el paisatge urbà. Pel que fa al nou traçat que es generarà a partir de Manresa Baixador, es preveu un gir cap a l'esquerra per creuar per sota de la zona esportiva de l'Institut Lluís de Peguera fins a arribar a la nova estació, que disposarà de dues vies i una andana central de 7 metres d'ample i 130 metres de longitud i estarà adaptada per a persones amb mobilitat reduïda.

L'espai que quedarà alliberat amb l'enderroc de l'estació de Manresa Baixador s'urbanitzarà, així com tota la superfície del futur túnel. Això permetrà obrir un nou vial que donarà continuïtat al carrer Carrasco i Formiguera fins a la carretera de Santpedor. A més, es millorarà el perfil longitudinal del carrer de la Sèquia, suavitzant la seva rasant i es donarà continuïtat a l'avinguda de la Font del Gat fins a la plaça Onze de Setembre, eliminant el punt baix existent actualment i la restricció de gàlib de vehicles.



En procés de redacció l'estudi del perllongament fins al Parc de l'Agulla

D'altra banda, continua en procés de redacció l'estudi informatiu del perllongament de la línia des de l'estació de Manresa Alta fins al Parc de l'Agulla, utilitzant les vies existents per on actualment circulen trens de mercaderies, una actuació que té un pressupost estimat de 10 milions d'euros. La redacció de l'estudi és previst que finalitzi a finals d'aquest any, quan entrarà en procés d'informació pública. Posteriorment, la redacció del projecte constructiu haurà d'incloure aquells requeriments que es deriven de la fase d'informació pública i de la fase d'al·legacions.

El perllongament de la línia fins al Parc de l'Agulla de Manresa preveu la construcció de dues noves estacions, situades al barri de la Parada i al mateix entorn del parc. Per a cada estació, que haurà d'estar adaptada per a persones amb mobilitat reduïda, s'avaluaran, com a mínim, dues alternatives.

■ **Comunicat de premsa** ■

També s'inclouran la definició i valoració al nivell corresponent de les diferents alternatives de l'obra d'infraestructura, via, catenària, senyalització i totes les instal·lacions associades a les noves estacions, incloent-hi totes les reposicions de serveis afectats, urbanització, jardineria de superfície, integració urbana de les noves estacions, desviaments provisionals de trànsit i altres afectacions possibles durant l'execució de les obres.

S'hauran de valorar, a més, aquelles actuacions necessàries a les vies del triangle ferroviari de Manresa que permetin la circulació d'unitats de tren de viatgers i millorar la integració urbana en aquest punt.

5 d'octubre de 2023