

PLA D'ACCIÓ CLIMÀTICA 2030 d'FGC Turisme



Benvolguts/des,

FGC Turisme, com a organització turística íntimament lligada al territori de Catalunya, adquireix un compromís cada cop més intens envers el propi territori i és sensible als canvis que es produeixen al voltant de la nostra societat.

Amb la nostra adhesió a la Declaració de Glasgow a la COP 26 vam voler refermar la nostra voluntat de convertir els centres d'activitats en autèntics dinamitzadors econòmics dels territoris, acceptant el repte d'adaptar-los a aquest nou escenari que el canvi climàtic dibuixa en l'horitzó, cercant la sostenibilitat, posant en valor el capital natural i essent més eficients en la gestió i control dels impactes de l'activitat.

La lluita contra l'emergència climàtica i els impactes que se'n deriven són el repte de caràcter global més important que hem hagut d'afrontar mai, en som conscients, i estratègicament treballem en aquesta línia, en un context canviant on es fa necessari adaptar-se, avançar i actuar davant les causes en matèria de mitigació i contra les conseqüències en matèria d'adaptació, transició a una economia circular i protecció de la biodiversitat.

El Pla d'Acció Climàtica 2030 que us presentem és un reflex de la feina que ja estem duent a terme a través de "l'Estratègia d'Activisme 2030" (<https://www.fgc.cat/sobre-nosaltres/responsabilitat-social/estrategia-dactivisme-2030/>) que vam encetar en plena pandèmia, on vam voler fer un pas ferm endavant, adoptant aquest posicionament de més dinamisme i que actualment és el nostre full de ruta en matèria de sostenibilitat empresarial.

Perquè l'escalfament global té afectació a molts àmbits com la mobilitat, l'accés a l'aigua, la salut, el model econòmic, els recursos naturals, les infraestructures... Volem ser una palanca de canvi per al país i contribuir a trobar solucions als reptes globals de la situació d'emergència climàtica, integrant la lluita per la no discriminació i la igualtat d'oportunitats, i la situació demogràfica davant la despoblació rural degut a l'augment de l'emigració cap a les grans ciutats i l'envelliment de la població.

Amb tot això, volem que FGC esdevingui un referent activista en matèria de sostenibilitat.

Antoni Sanmartí Rovira
Director FGC Turisme





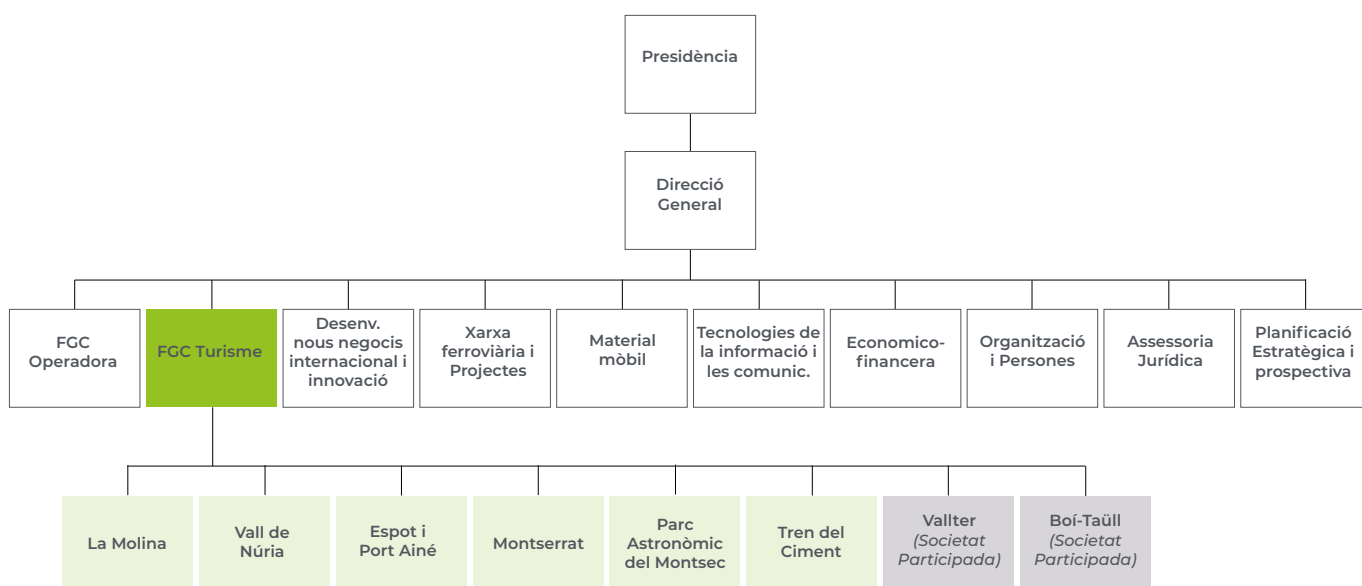
ÍNDEX

1. INTRODUCCIÓ	4
2. MESURAR.....	8
3. DESCARBONITZAR	12
4. REGENERAR.....	17
5. COL·LABORAR.....	22
6. FINANÇAR.....	23
ANNEX 1 ACCIONS	24
ANNEX 2 ACCIONS I PARTS INTERESSADES	26

1. Introducció



FGC Turisme s'integra dins l'estructura de Ferrocarrils de la Generalitat de Catalunya (en endavant FGC) aprofitant la cobertura de les seves àrees corporatives, on acull explotacions de muntanya que realitzen activitats relacionades amb l'entorn natural.



És voluntat d'FGC assolir un compromís ferm respecte a la preservació de la biodiversitat, respecte per la natura, atenció al client i seguretat de les persones en aquelles localitzacions, que per la seva situació dins del territori, requereixen una sensibilitat especial en la gestió i desenvolupament de les seves activitats, i que s'articula a través d'una Política única i transversal.

L'adhesió d'FGC Turisme a la Declaració de Glasgow per l'Acció Climàtica en l'àmbit del Turisme és un pas més en la nostra implicació davant d'aquest repte, el qual articulem en diverses accions que estem duent a terme des d'un punt de vista estratègic.

Declarem el nostre compromís comú d'unir tots els agents per transformar el Turisme i fer que contribueixi de manera efectiva a l'acció pel clima. Recolzem el compromís d'assolir la neutralitat climàtica el 2030. Alinearem sistemàticament les nostres accions amb les últimes recomanacions científiques, per assegurar-nos que el nostre enfocament sigui coherent amb l'objectiu que, per a 2100, les temperatures no pugin més d'1,5 °C per sobre dels nivells preindustrials.

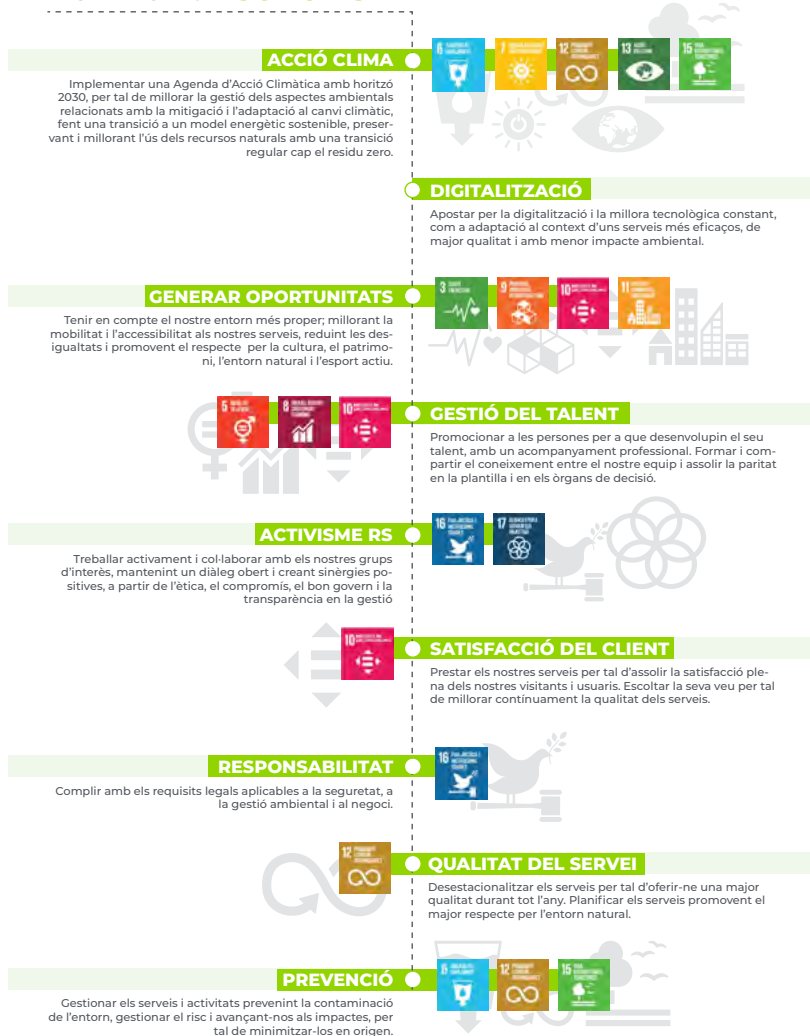
En aquest marc, FGC Turisme desenvolupa per tots els seus Centres Turístics accions per minimitzar aquests impactes, amb la implantació de sistemes de gestió i de qualitat mediambiental verificats i certificats que analitzen els objectius ambientals dels reglaments de la Unió Europea que desenvolupant la taxonomia financera. Reglament UE 2020/852 de 18 de juny, que estableix el marc per facilitar les inversions sostenibles i reglaments delegats UE2021/2139 i UE 2021/2178:

1. La contribució substancial a la mitigació del canvi climàtic.
2. La contribució substancial a l'adaptació al canvi climàtic.
3. Ús sostenible dels recursos hídrics i marins.
4. Transició cap a una economia circular.
5. Prevenció i control de la contaminació.
6. Protecció i recuperació de la biodiversitat i els ecosistemes.

Aquest compromís i l'estratègia en la gestió ve derivada de l'esmentada Política d'FGC Turisme, on s'articulen tota una sèrie de processos estratègics, operatius i de suport que donen cobertura a l'acompliment i bon funcionament dels Sistemes de Gestió Ambiental implementats i certificats a FGC Turisme amb la Norma ISO 14001, els quals s'aboquen en procediments interns i bones pràctiques de cara a preservar l'entorn natural, molt encaminats a enfortir la vessant pedagògica i capacitat d'influència entre els nostres clients, visitants i grups d'interès en general.

A més, aquest Pla d'Acció Climàtica d'FGC Turisme, desenvolupa l'estratègia corporativa d'FGC que es va definir a l'Agenda Estratègica 10/30 i que ja va identificar el canvi climàtic i la preservació del capital natural com uns dels principals reptes de cara al 2030 i el principi de sostenibilitat com un dels quatre eixos estratègics de l'empresa.

POLÍTICA d'FGC TURISME



En el context actual d'emergència climàtica es fa necessari avançar i impulsar un posicionament activista, que permeti a les organitzacions ser uns agents clau del canvi, donant resposta a les noves necessitats que aquesta situació reclama davant una situació extrema com és la pèrdua de biodiversitat.

En aquest marc hem elaborat l'Estratègia d'Activisme d'FGC 2020-2030 que, a través de 4 eixos d'actuació, és el full de ruta que guia l'actuació de l'empresa en aquesta dècada, que ha estat denominada com la Dècada per a l'Acció pel Secretari General de les Nacions Unides, per accelerar el compliment de l'Agenda 2030 i els seus 17 Objectius de Desenvolupament Sostenible (ODS).

En l'àmbit de l'acció climàtica que ens ocupa, hem definit l'eix 3 "Triar el Camí Sostenible" on definim dos grans reptes:

- Mitigació i adaptació al canvi climàtic
- Valoració, preservació i promoció del Capital Natural

Aquests reptes inclouen tota una sèrie de projectes i accions en una "Agenda d'Acció Climàtica 2030", que ens ha d'ajudar a esdevenir una empresa Net Zero el 2030, i que s'alinea amb els compromisos del Govern de la Generalitat de Catalunya davant l'emergència climàtica:

• **Esdevenir Net Zero en carboni l'any 2030**

FGC s'ha compromès a aconseguir que no se superi en més d'1,5 graus l'increment de la temperatura per sobre dels nivells preindustrials, esdevenint "Net Zero" en carboni el 2030.

En aquest sentit s'aplicaran objectius basats en la ciència per disminuir un 92 % les emissions directes i indirectes i un 57 % les de la cadena de valor. Aquestes accions es complementaran amb una estratègia de remoció i neutralització permanent d'un valor equivalent a les emissions residuals.

• **Integrar l'adaptació al canvi climàtic en la planificació, la construcció i el manteniment d'infraestructures**

FGC desenvoluparà l'Estratègia d'Adaptació 2030 que recollirà els impactes, la vulnerabilitat i les actuacions en curs, previstes o potencialment aplicables, per reduir els riscos associats al canvi climàtic amb impacte directe en l'activitat i en base a solucions tècniques i operatives.

• **Impulsar la transició energètica**

FGC redueix el consum d'electricitat a través de la gestió energètica, l'eficiència i la recerca i substituint el consum de combustibles fòssils. Des de l'any 2019 l'energia elèctrica és d'origen 100 % renovable i des del 2021, d'origen 100 % solar.

Ens proposem augmentar l'eficiència energètica en la il·luminació, la climatització i el conjunt de la nostra activitat, per exemple, impulsant la recerca per produir més neu amb menys despesa energètica i hídrica.

Així mateix, reduint progressivament el consum de combustibles fòssils amb el desenvolupament de projectes singulars que faciliten la transició energètica, com ara el projecte "Gasoil zero" a Vall de Núria (amb la instal·lació de climatització geotèrmica) i l'estratègia de reducció de necessitats energètiques i d'autogeneració d'energia neta a La Molina.

• **Promoure l'economia circular**

Volem contribuir a fer que el cicle de vida dels productes s'allargui per evitar el malbaratament de matèries primeres, atès que extreure-les de la natura i fer-les servir té conseqüències ambientals importants, com ara l'increment del consum energètic i de les emissions de CO2.

En aquest sentit, l'anàlisi del cicle de vida dels productes que FGC adquireix és un dels principals eixos del Model de Contractació Socialment i Ambientalmente Responsable (CSAR) de l'empresa.

• Gestió dels residus

FGC té prevista l'any 2023 la certificació "residu zero" de tots els seus centres industrials. Ens proposem tendir al residu zero a través de mesures com ara l'eliminació del plàstic, la maximització de la valorització explorant noves vies sota criteris de circularitat, la implantació del projecte "Producció sense papers" o la instal·lació de punts de reciclatge de llaunes i ampolles de plàstic a les estacions d'esquí, entre d'altres.

• Gestió de l'Aigua

Atès que una bona gestió del cicle de l'aigua també està alineada amb l'economia circular, implantarem mesures d'aprofitament de les aigües de drenatges i de reducció de l'aigua utilitzada per a la producció de neu.

• Valorar, preservar i promocionar el capital natural

FGC impulsarà accions de valoració, preservació i de promoció del capital natural mitjançant la preservació, promoció i creació de valor incrementant els beneficis que proveeixen els béns i serveis procedents de la natura, i que conformen el Capital Natural, relacionat amb l'entorn de les estacions de muntanya.



2. Mesurar

MESURAR LES EMISSIONS DE GASOS D'EFECTE HIVERNACLE (GEH) RELACIONADES AMB EL TURISME

Mesurem les emissions directes i indirectes de GEH dels nostres Centres Turístics des de l'any 2018. El control de les emissions ens permet conèixer l'impacte de l'organització i establir accions a l'Agenda d'Acció Climàtica 2030 per focalitzar aquesta reducció.

El càlcul de l'informe d'emissions de GEH d'FGC està realitzat seguint el marc de referència del Greenhouse Gas Protocol, a Corporate Accounting and Reporting Standard, desenvolupat pel World Business Council for Sustainable Development.

FGC considera les emissions generades per l'activitat de l'organització incloses en els abasts següents:

- Abast 1: Emissions directes de GEH controlades per l'organització.
- Abast 2: Emissions indirectes de GEH associades al consum d'electricitat.
- Abast 3: Emissions indirectes de GEH que són conseqüència de l'activitat de l'organització, però que es generen en fonts propietat o sota el control d'una altra organització.

Evolució emissions de l'abast 1 i 2 d'FGC Turisme en el període 2018-2021:

Emissions GEH tn CO ₂ -eq	2018	2021	2018-2021
La Molina	8.027,70	428,34	-94,66%
Vall de Núria	6.219,75	237,91	-96,17%
Espot i Port Ainé	2.247,68	706,42	-68,57%
Explotació de Montserrat	471,79	2,46	-99,48%
Ferrocarril Turístic de l'Alt Llobregat	45,65	17,73	-61,16%
Vallter	*	148,10	*
Boí Taüll	*	301,25	*
Parc Astronòmic del Montsec	*	17,68	*
Total FGC Turisme	17.012,57	1.859,89	-89,07%

* Vallter, Boí Taüll i Parc Astronòmic del Montsec no comparteixen any base de 2018 al incorporar-se amb posterioritat.

Intensitat d'emissions GEH per nombre de visitants en l'any 2021:

Kg CO2-eq/visitants	LM	VN	EPA	EM	FTAL	BOÍ	VTER	PAM	Total
Abast 1: Emissions directes	1,99	1,39	5,75	0,01	0,93	3,23	4,04	0,72	2,15
Abast 2: Emissions indirectes	0,00	0,00	0,00	0,00	0,00	0,00	0,00	0,00	0,00
Total	1,99	1,39	5,75	0,01	0,93	3,23	4,04	0,72	2,15

Per al càlcul de les emissions de l'abast 3, es segueix la metodologia establerta en el document Corporate Value Chain (Scope 3) Accounting and Reporting Standard, publicat l'any 2011 pel World Resources Institute (WRI), i el World Business Council for Sustainable Development (WBCSD), que classifica les emissions de l'abast 3 en 15 categories. S'han considerat rellevants per a FGC les categories d'emissió següents:

- 3.1 Compra de béns i serveis.
- 3.2 Béns de capital.
- 3.3 Activitats relacionades amb el transport, distribució i generació de combustibles i energia aigües amunt.
- 3.5 Residus generats.
- 3.6 Desplaçaments corporatius.
- 3.7 Transport in itinere.
- 3.13 Actius arrendats a tercers.
- 3.15 Inversions.

FGC estableix com a any base de comparació de l'inventari d'emissions de GEH de l'abast 3 l'any 2018, primer any en què s'ha realitzat el càlcul de la petjada de carboni de l'organització.

Evolució emissions de l'abast 3 del total d'FGC en el període 2018-2021:

Emissions GEH tn CO2eq	2018	2021*	2018-2021
Total FGC	93.005	110.852	+19,19%

* L'augment ve determinat per l'increment de la compra de béns i serveis i béns de capital a l'exercici 2021.

El 85,78% de les emissions de 2021 es correspon a les emissions indirectes derivades de la compra de béns i serveis i béns de capital. Aquestes dues categories d'emissió són les més representatives del total de la petjada i també de l'abast 3.

Les dades de les categories d'emissió "Compra de béns i serveis", "Béns de capital", "Desplaçaments corporatius" i "Inversions" estan calculades de forma global per a totes les activitats d'FGC.

Categoria d'emissions indirectes de GEH del transport

FGC calcula les emissions de la mobilitat generada per els clients que gaudeixen del servei que ofereix a les estacions de Muntanya en diferents tipus de transport públic i privat, i en funció de la font d'energia (elèctrica, gasolina, dièsel, híbrid).

En aquest cas, FGC no ho reporta en el seu inventari degut a que els clients es desplacen per mitjans propis.

Emissions indirectes del transport 2021:

Estacions de Muntanya	Clients	tCO2eq	kgCO2eq/client
La Molina	215.671	1.492,78	6,92
Vall de Núria	187.499	1.078,45	5,75
Espot	42.739	457,35	10,70
Port Ainé	80.115	832,42	10,39
Vallter	42.205	270,97	6,42
Boí Taüll	60.985	700,71	11,49
	629.214	4.832,69	7,68

ANÀLISI DE LA VULNERABILITAT VERS ELS EFECTES DEL CANVI CLIMÀTIC

FGC Turisme està elaborant una “Diagnosi de la vulnerabilitat vers els efectes del canvi climàtic”, que pretén analitzar les dades i documentació relacionada amb la evolució climàtica recent 1950-2014 i la projecció d'escenaris de futur a l'horitzó 2031-2050, basades en estudis internacional de recogut prestigi, i les tendències del Pirineu català dels darrers 20-25 anys elaborades expressament per a l'estudi. Està previst tenir un primer avançament de l'estudi abans de finalitzar l'any 2022.

Exemples d'actuacions vers els efectes del canvi climàtic implantades:

- Treballs a pistes per preservar la morfologia del terreny davant d'episodis de fortes pluges.
- Prevenció i control d'allaus per la importància extrema de preservar la integritat del visitants.
- Sistemes d'alerta de tempestes elèctriques per protegir les instal·lacions.



TRANSICIÓ A UNA ECONOMIA CIRCULAR: PREVENCIÓ DE RESIDUS I RECICLAT I UTILITZACIÓ SOSTENIBLE I PROTECCIÓ DE L'AIGUA

A continuació es detalla el pes dels principals materials utilitzats, el tractament dels residus, i l'evolució des de l'any 2018:

Consum de matèries primeres i materials en 2021	Tones
Serveis de transport turístic per ferrocarril de passatgers	2,50
Serveis de promoció d'esdeveniments esportius i d'oci	2,00
Serveis d'allotjament en hotels i hotels apartament	2,00
Serveis de gestió d'estacions d'esquí	2,00
Total	8,50

Tractament residus (tones) en 2021	No eliminats	Eliminats
Residus perillosos	2,23	18,13
Preparació per a la reutilització	0,56	0,29
Reciclatge	0,01	17,84
Altres operacions de valorització	1,66	0,00
Residus no perillosos	172,56	126,42
Preparació per a la reutilització	66,94	1,37
Reciclatge	78,04	125,05
Altres operacions de valorització	27,58	0,00

Residus generats (t)	2018	2019	2020*	2021**	2018-2021
Total	189,65	218,01	576,20	319,34	+60,76%

* L'augment ve donat per la valorització d'una partida conjunta de ferralla.

** Vallter, Boí Taüll i Parc Astronòmic del Montsec s'integren en el càlcul a partir de 2021.

Consum d'aigua (m ³)	2018	2019	2020	2021*	2018-2021
Subministrament per tercers (xarxa Municipal)	30.639	30.504	33.605	28.718	-6,27%
Subministrament propi (Pous)	752.276	770.180	416.370	547.423	-27,23%
Total	782.915	800.684	449.975	576.141	-26,41%

* Vallter, Boí Taüll i Parc Astronòmic del Montsec s'integren en el càlcul a partir de 2021.

3. Descarbonitzar

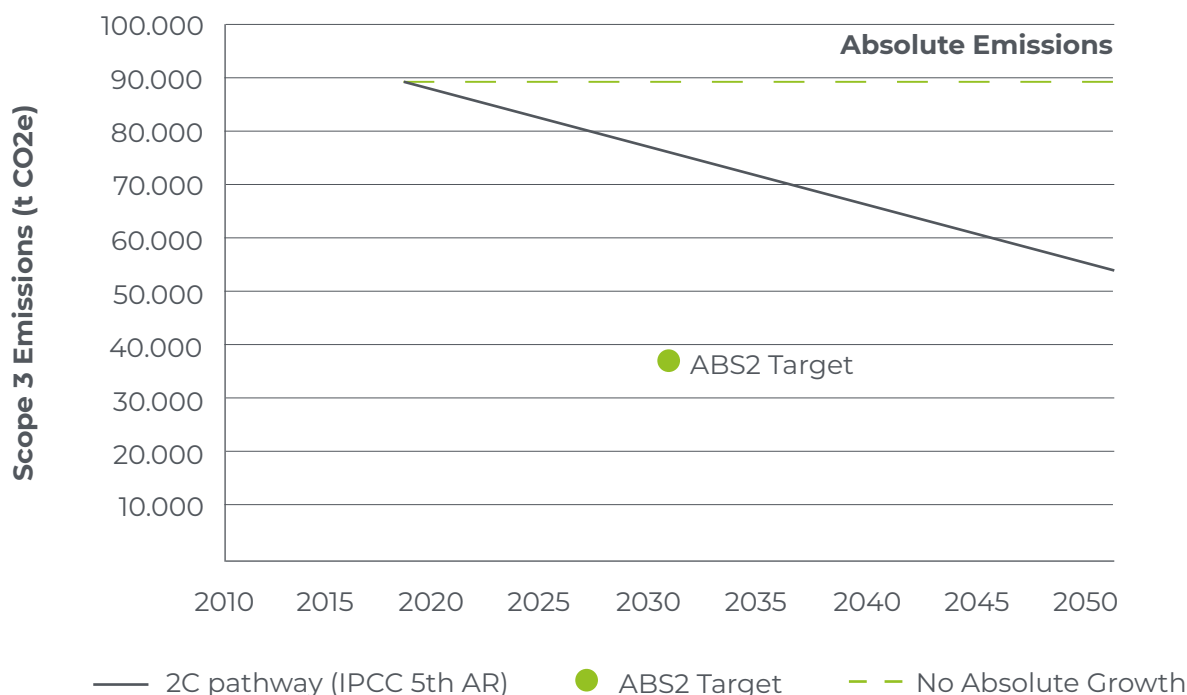
ESTABLIR OBJECTIUS BASATS EN LA CIÈNCIA PER ACCELERAR LA DESCARBONITZACIÓ DEL TURISME

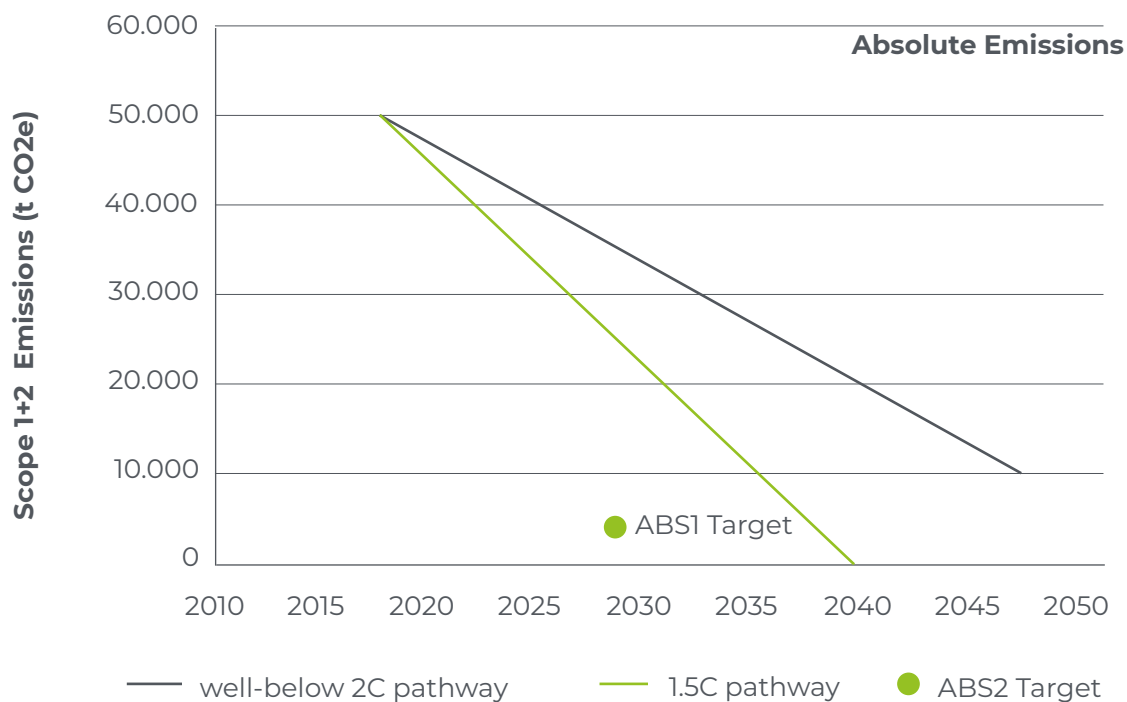
A FGC hem validat, a través de la iniciativa “Science Based Targets”, els objectius corporatius de reducció d'emissions de gasos d'efecte hivernacle presentats per FGC que han estat considerats de conformitat amb els Criteris i Recomanacions SBTi (versió 4.2). L'equip de validació d'objectius de SBTi ha classificat l'ambició d'objectius d'abast 1 i 2 d'FGC i ha determinat que està en línia amb una trajectòria d'1,5 °C.

FGC es compromet a:

- Reduir les emissions absolutes d'abast 1 i 2 GEH en un 92% per a 2030 respecte a l'any 2018.
- Reduir les emissions absolutes de GEH d'abast 3 en un 57 % per a 2030 respecte a l'any 2018 i les emissions opcionals de transport i distribució aigües avall en un 57 % durant el mateix període.
- Que el 32% dels seus proveïdors per despesa en compra de béns i serveis i el 14% dels seus proveïdors per despesa en béns d'equip tinguin objectius basats en ciència per al 2026.
- Augmentar l'abastament d'electricitat renovable del 0 % el 2018 al 100 % el 2030.

Aquests compromisos d'FGC vinculen a totes les explotacions i activitats de forma conjunta, tant les relacionades amb la mobilitat com al Turisme.





Font: Science Based Target. Ferrocarrils de la Generalitat de Catalunya. Target Validation Report. Dec, 2021

PRINCIPALS OBJECTIUS DE L'AGENDA D'ACCIÓ CLIMÀTICA 2030 D'FGC EN L'ÀMBIT DEL TURISME VINCULATS A LA DESCARBONITZACIÓ DE L'ACTIVITAT:

Compromís	Descripció	Objectiu	Termini
Impacte climàtic de la mobilitat generada	Instal·lació de nous punts de recàrrega elèctrica per visitants a tots els centres d'FGC Turisme	Afavorir els desplaçaments de vehicles elèctrics	2023
Energia renovable i eficiència energètica	Geotèrmia. Projecte Gasoil Zero a Vall de Núria	Eliminar el consum de gasoil a Vall de Núria	2023
Impacte climàtic de la mobilitat generada	Substitució progressiva de la maquinària mòbil existent que actualment funciona amb gasoil B per maquinària elèctrica. Projecte TORGO	100% substitució possible	2024
Transició energètica de l'activitat	Millora i adequació de l'enllumenat exterior de les estacions de muntanya i substitució progressiva a tecnologia LED.	Extensió criteris d'eficiència al 100%	2025
Transició energètica de l'activitat	Increment del % d'energia consumida generada per plantes d'energia solar o altres fonts d'energia renovable	100% energia subministrada de fonts renovables	2030

TRANSICIÓ A UNA ECONOMIA CIRCULAR: PREVENCIÓ DE RESIDUS I RECICLATGE

FGC promou l'economia circular així com el consum i producció sostenible al llarg de la cadena de subministrament. En aquest sentit, per la pròpia activitat de l'organització, FGC només compra material nou pel propi manteniment.

FGC va adquirir el compromís d'assolir la certificació «residu zero» del model d'economia circular en la Cimera d'Acció Climàtica del Govern que posteriorment es va traslladar a l'Agenda d'Acció Climàtica 2030, amb l'objectiu de promoure una transició d'FGC en relació amb els residus en l'horitzó 2025. El primer pas per assolir-lo és eliminar el plàstic i els seus derivats i, posteriorment, avançar en el compromís de maximitzar la valoració dels residus produïts per obtenir la certificació.

TRANSICIÓ A UNA ECONOMIA CIRCULAR: UTILITZACIÓ SOSTENIBLE I PROTECCIÓ DE L'AIGUA

En la Cimera d'Acció Climàtica del Govern, celebrada el gener del 2020, FGC va adquirir el compromís de **reducció del consum d'aigua i d'energia en l'àmbit de la producció de neu:**

“FGC es compromet a impulsar la recerca per poder produir més neu amb menys despesa energètica d'aigua i a substituir progressivament els canons de neu per tecnologies que permeten generar el doble de neu amb la meitat de l'energia. En l'horitzó 2025, FGC es marca l'objectiu d'haver reduït un 50% el consum d'energia.”

Tot i que el consum d'aigua és present a tota la organització, dins de l'àmbit de Turisme la gestió de l'aigua és una prioritat, ja que és on es produeix el major consum. En aquest sentit, el consum d'aigua és un fet rellevant i, com a tal, està identificat dins dels Sistemes de Gestió Ambiental implantats o en procés d'implantació a les diferents explotacions de muntanya, en què s'avalua el consum d'aigua en la producció de neu com un dels aspectes ambientals destacats. Malgrat que aquest impacte es pot considerar temporal, si es té en compte que l'aigua retorna al medi sense fer-hi cap tractament, es considera igualment una alteració dels recursos hídrics naturals.

Pel que fa als subministraments d'aigua en metres cúbics en la producció de neu, venen determinats per les concessions de l'Agència Catalana de l'Aigua (ACA) o de la Confederació Hidrogràfica de l'Ebre (CHE), fet que limita el consum en la producció de neu. D'altra banda, en les èpoques de desglaç, s'intenta canalitzar l'aigua a les basses artificials.



A continuació es detalla la gestió de l'aigua a les estacions de Turisme:

Vall de Núria

L'Estació de Muntanya de Vall de Núria s'abasta d'aigua de les seves pròpies captacions ubicades en el municipi de Queralbs i per connexió a les xarxes de distribució d'aigua dels municipis de Queralbs i Ribes de Freser. Concretament, les captacions d'aigua de Vall de Núria i els cabals de manteniment a respectar són:

- Captació Riu Finestrelles - Subministra consum domèstic, central hidroelèctrica, xarxa contra incendis, i bassa de la granja.
- Font del Ferro – Subministra el consum domèstic.
- Captació del riu Eina – xarxa contra incendis.
- Captació Llac Núria - Per la producció de neu a la xarxa d'alta pressió.
- La xarxa municipal de distribució d'aigua de Queralbs subministra l'estació del cremallera de Queralbs
- La xarxa municipal de distribució d'aigua de Ribes de Freser subministra les estacions de cremallera de Vila i Enllaç, i el sistema contra incendi de Ribes Vila i de Ribes Enllaç (només en cas d'incendi).

L'ús de l'aigua en aquesta estació és per abastament, ús recreatiu i ús ramader. En aquest sentit, estan establerts un total de 62.000m³ per l'abastament, 143.120m³ per la producció de neu artificial del Llac de Núria i 158m³ per ús ramader.

El procés de gestió de l'aigua d'aquesta explotació està format per: el sistema de d'aigua potable, el procés de subministrament d'aigua a la Central Hidroelèctrica i xarxa contra incendis, el subministrament d'aigua a la xarxa d'estesa de producció de neu d'alta pressió i reg, el subministrament d'aigua estació de Ribes Vila, el subministrament d'aigua estació de Ribes Enllaç i el subministrament d'aigua estació de Queralbs.

Port Ainé

La captació a l'estació de Port Ainé es porta a terme a base de pous. Concretament es compta amb un total de 7 pous, dels quals un s'utilitza exclusivament per a l'hotel, un altre per les instal·lacions de cota 2100, i dels restants, dos no estan operatius.

El Pla d'emergència de l'Explotació, així com les seves normes, estan aprovades per l'Agència Catalana de l'Aigua.

El volum d'aigua concedida en aquesta estació és de 238.614 m³ anuals.

La Molina

Durant l'any 2020 s'ha iniciat el projecte de Telegestió de l'aigua de La Molina. Aquesta estació és on la instal·lació d'innivadors és més gran i, per tant, es produeix més neu, es porta un control tecnològic diari de l'estat de les fonts, basses i captacions d'aigua que abasteixen la xarxa de neu durant la temporada d'hivern que, juntament amb un acompliment estricte dels plans de manteniment establerts, asseguruen una gestió òptima de l'aigua.

En aquesta explotació la captació s'obté de pous, fonts i torrents, mentre que les basses s'utilitzen d'emmagatzematge. La concessió de l'aigua és de 323.500m³ anuals.

Espot

La captació d'Espot es realitza mitjançant la bassa Estanyets. Aquesta bassa normalment s'emplena de forma natural amb l'aigua que li entra del barranc dels Estanyets, però també l'alimentem en cas de necessitat amb aigua dels 2 pous annexes a la mateixa bassa.

Actualment s'ha elaborat i presentat a la CHE (Conca Hidrogràfica de l'Ebre) les Normes d'Explotació i el Pla d'Emergència d'aquesta bassa, i on aquest organisme ha presentat certs requeriments els quals s'estan actualitzant a través de la consultoria tècnica que assessora a FGC Turisme. El volum d'aigua concedida en aquesta estació és de 249.550m³ anuals.



PRINCIPALS OBJECTIUS DE L'AGENDA D'ACCIÓ CLIMÀTICA 2030 D'FGC EN L'ÀMBIT DEL TURISME VINCULATS A L'ECONOMIA CIRCULAR I L'ESTALVI D'AIGUA

Compromís	Descripció	Objectiu	Termini
Reducció de residus. Millora de la petjada de CO ²	Servei i subministrament de draps absorbents reutilitzables. Codi LER de residu 150202	Eliminació de 1 tn de residu perillós	2023
Transició energètica de l'activitat	Impulsar la recerca per produir més neu amb menys despesa energètica i hídrica a La Molina. Recerca de projectes d'innovació aplicada a la producció de neu (nanotecnologia)	Reduir al 50% el consum d'aigua i energia	2025
Millora de l'eficiència en la producció de neu	Substitució equips de producció de neu per altres més eficients (canons, compressors, software, etc.)	Reduir el preu m ³ de neu produït/visitant per sota dels 2,00€	2025

4. Regenerar

Altres accions destinades a fer front a l'emergència climàtica en termes de mitigació, adaptació i resiliència amb la posada en marxa de diferents projectes:

VALORACIÓ I PROMOCIÓ DEL CAPITAL NATURAL

A l'abril de 2022 s'ha iniciat una col·laboració amb el Centre de Recerca Ecològica i Aplicacions Forestals (CREAF), com a centre públic de recerca dedicat a l'ecologia terrestre i l'anàlisi territorial, per un projecte de valoració l'estoc de recursos naturals i serveis ecosistèmics dels nostres centres turístics, amb l'objectiu d'augmentar en un 25% en l'horitzó 2030.

El projecte Increment del Capital Natural de les estacions d'Esquí i Muntanya d'FGC, (CÀNEM) en col·laboració amb el CREAF, segueix la metodologia del Natural Capital Protocol (NCP), del System of Environmental Economic Accounting Central Framework (SEEA CF) i del System of Environmental Economic Accounting Ecosystem Accounting (SEEA EA) de les Nacions Unides.

Està previst un període de 2 anys per implantar el projecte CÀNEM a les explotacions de La Molina i Vall de Núria.

La resta d'explotacions, Espot i Port Ainé, Boí Taüll i Vallter replicaran el model adaptat a les seves característiques en anys posteriors fins el 2030.

A continuació s'indica l'estat del projecte en els primers tres mesos d'execució, al juny de 2022:

Natural Capital Protocol (NCP)

Etapa de l'NPC	Punts o passos de l'etapa	La Molina	Vall de Núria	Termini
FRAME Why?	Identificar els impactes rellevants de les estacions d'esquí i muntanya d'FGC.	En procés	En procés	2022
	Identificar les dependències rellevants de les estacions d'esquí i muntanya d'FGC.	En procés	En procés	
	Identificar quina informació és rellevant pels processos de decisió de l'empresa.	En procés	En procés	
	Identificar quins tipus de decisions poden ser beneficioses per l'empresa.	En procés	En procés	
	Establir l'escala de temps de l'avaluació.	En procés	En procés	

Etapa de l'NPC	Punts o passos de l'etapa	La Molina	Vall de Núria	Termini
SCOPE What?	Obtenir una llista d'impactes rellevants que estigui confirmada per part dels interessats (procés de materialitat)	Pendent	Pendent	2022
	Obtenir una llista de dependències rellevants que estigui confirmada per part dels interessats (procés de materialitat)	Pendent	Pendent	
MEASURE How?	Obtenir dades tècnicament correctes	En procés	En procés	2023
	Utilitzar mètodes tècnicament correctes	En procés	En procés	
	Confirmar les mesures dels impactes i les dependències	Pendent	Pendent	
	Confirmar la valoració dels impactes i les dependències	Pendent	Pendent	
	Complir els principis de replicabilitat i consistència al llarg de l'etapa de mesura	En procés	En procés	
APPLY What next?	Complir els principis de replicabilitat i transparència al llarg de l'etapa de apply	Pendent	Pendent	2023
	Documentar tots els passos seguits	En procés	En procés	
	Interpretar amb rigor els resultats de l'avaluació	En procés	En procés	
	Testar les assumpcions de l'avaluació	Pendent	Pendent	
	Identificar punts forts i febles de l'aproximació escollida i dels resultats obtinguts	Pendent	Pendent	
	Comparar (si és possible)	Pendent	Pendent	

System of Environmental Economic Accounting (SEEA)

SEEA Protocol	Procediments	La Molina	Vall de Núria	Termini
Central Framework	Anàlisi de les cobertes del sòl (land cover)	Fet	En procés	2022
	Anàlisi dels recursos del sòl	Pendent	Pendent	
	Anàlisi dels recursos fusters	En procés	Pendent	
	Anàlisi dels recursos aquàtics	Pendent	Pendent	
	Anàlisi d'altres recursos biològics	Pendent	Pendent	
	Anàlisi dels recursos hídrics (aigües continentals: rius, embassaments, etc).	En procés	Pendent	
Ecosystem Accounting	Anàlisi dels tipus ecosistèmics (SIG)	En procés	En procés	2023
	Altres anàlisis	Pendent	Pendent	

De les primeres activitats dutes a terme, es pot destacar el següent:

- S'ha adaptat un nou protocol que sintetitza NCP, SEEA CF i SEEA EA i que ha de permetre avaluar, quantificar i valorar el capital natural de les estacions de La Molina i Vall de Núria d'una manera més estandarditzada i pautaada.
- S'han recopilat recursos, documents i altres tipus d'informació, directament des del CREAM o a través dels contactes de La Molina i Vall de Núria, que ha permès identificar impactes, dependències, riscos i oportunitats de l'activitat empresarial en relació al capital natural.

Objectius 2022:

- Finalitzar el llistat d'elements i dependències de cadascun dels components del capital natural més rellevants per a cadascuna de les estacions.
- Establir els indicadors de cadascun d'aquests elements i dependències.
- Crear la base de dades dels valors (si pot ser, a partir de sèries històriques) de cadascun dels indicadors.
- Treball de camp per completar la informació no obtinguda.
- Treball de camp per caracteritzar in situ les regions/localitzacions on potencialment es puguin desenvolupar accions per incrementar el capital natural de les dues estacions.
- Establir els primers contactes amb altres actors de la regió (per exemple, amb el Parc Natural del Cadí Moixeró i amb el Parc Natural de la Capçalera del Ter i del Freser).
- Crear la matriu teòrica de dependències entre tots els elements de cadascuna de les estacions.
- Iniciar (si s'han obtingut totes les dades) les anàlisis estadístiques per quantificar les dependències.

Objectius 2023:

- Iniciar la conceptualització d'un projecte LIFE (que caldria presentar a l'octubre del 2023).
- Establiment d'accions.
- Seguiment i avaluació.

Objectius 2024:

- Implantar a la resta d'explotacions d'FGC Turisme.



RESTAURAR I PROTEGIR ELS ECOSISTEMES, I PRESERVAR LA BIODIVERSITAT

Les explotacions d'FGC Turisme es localitzen a prop o a dins dels Parcs Naturals. Es tracta de zones considerades de gran valor per a la biodiversitat que, en ocasions, són concessions dels ajuntaments locals on s'ubiquen, o en d'altres casos són terrenys propietat d'FGC.

Des de l'any 2019, FGC Turisme estableix un Conveni de Col·laboració amb el Departament del Govern de la Generalitat de Catalunya que gestiona els Parcs Naturals del territori on FGC Turisme té afectació amb les seves activitats.

L'objecte de l'esmentat conveni és l'establiment d'un marc de col·laboració per a la promoció de projectes conjunts en l'àmbit dels Parcs Naturals i Nacionals, i les estacions d'esquí d'FGC Turisme amb l'objectiu de potenciar, divulgar i promoure conjuntament els valors que ambdues entitats representen, principalment pel que fa al foment de l'esport i les activitats a l'aire lliure, el respecte per la natura i l'entorn, i el coneixement del medi natural, la geologia, la fauna, la flora i el patrimoni cultural local.

Aquest conveni es desenvolupa mitjançant signatura de convenis específics entre cada una de les estacions d'FGC Turisme i els Parcs Naturals corresponents, reportant anualment a una Memòria on es recullen les accions realitzades.

Amb la finalitat de treballar aquests objectius

- Control dels impactes ambientals.
- Protecció flora i fauna i de la biodiversitat en general.
- Accions de comunicació i foment pedagògic relacionat amb l'entorn natural.
- Senyalització i adequació de camins.
- Difusió i coparticipació amb eines digitals.
- Participació en projectes relacionats amb la història i el patrimoni.

També s'exploren altres activitats i accions comercials de comunicació comunes:

- Cedir a les estacions continguts expositius del parc.
- Organitzar sessions formatives conjuntes.
- Intercanviar materials promocionals per exposar-los de cara el visitant.
- Compartir amb les estacions dades de freqüentació dels eco-comptadors.

Relació de les principals accions planificades a 2022:

Compromís	Accions	Estat
Control impactes ambientals	Seguiment conservació i impactes ambientals generats per l'increment de visitants per la construcció del telecabina fins al Niu	En curs
	Regulació de la circulació del trànsit de visitants de la Carretera de Fontalba	Realitzat
	Adequació i millora de camins de passeig tradicionals de l'entorn de Vall de Núria.	En curs
	Adaptació de la il·luminació exterior de Port Ainé	Pendent
Senyalització	Senyalització camí del Puigmal	Realitzat
	Actualització informativa de l'antic traçat cremallera al pas pel túnel del Roc del Dui. Mirador – Parada Fontalba	En curs

Compromís	Accions	Estat
Aspectes de Comunicació	Col·locació de fotografies de mida gran relacionades amb la flora i fauna autòctona a l'estació final del Telecabina Cadí-Moixeró	Realitzat
	Taula d'Orientació Mirador de la Tossa d'Alp	Pendent
Protecció de la Biodiversitat	Col·locació de barana de protecció per a l'esperó muntanyenc (<i>Delphinium montanum</i>). Espècie de flora endèmica dels Pirineus.	Realitzat
	Col·locació tancat de protecció per a l' <i>Oncophorus</i> a l'Estany Fonedís, espècie de molsa amenaçada	Realitzat
	Estudi Hivernada del Gall Fer i Dia Internacional de les muntanyes	En curs
	Col·locació de menjadors i gàbies niu	En curs
	Neteja de les lleres i marges del torrent de Morens	Realitzat
Aprofundir en la vessant pedagògica	Activitats naturalístiques promogudes pel Parc en el marc de les estacions	Realitzat
	Participació en els cursos d'informadors del Parc Natural. Acreditació com a centre Informador del PN	Realitzat
	Exposició itinerant sobre el Gall Fer	Realitzat





5. Col·laborar

COMPARTIR ELS RISCOS I OPORTUNITATS AMB ELS GRUPS D'INTERÈS PER GARANTIR COORDINACIÓ I EFICÀCIA

FGC Turisme dona resposta de manera equilibrada a totes les persones i col·lectius que tenen interessos legítims en la nostra activitat. La gestió de les relacions amb les parts interessades s'integra en la gestió global, per tal d'identificar-ne les seves necessitats i expectatives.

En aquest sentit, FGC Turisme ha identificat i prioritzat les parts interessades, és a dir, els col·lectius que estan afectats o poden arribar a tenir relacions amb la nostra activitat, i als que afectem directament.

Les parts interessades identificades i prioritzades són les següents:

- Personal
- Clients
- Administració
- País, territori i societat
- Proveïdors

D'aquesta manera, des de diferents àmbits acollim les seves opinions i establim marcs relacionals a través de diferents canals de comunicació:

Parts interessades	Canals de comunicació
Personal	Reunions, grups de treball, grups d'innovació, Espai Ètic, reunions col·lectiu lideratge, comitè d'empresa i seccions sindicals, comitès de seguretat i salut, butlletins digitals, aplicació FGC Approp, pantalles d'informació dinàmiques, Portal del Personal i Espai FGC.
Clients	Xarxes socials, grups focals, sistema de reclamacions, bústia de relacions institucionals, enquestes de clients (estiu i hivern)
Administració	Reunions amb el Departament de Territori i Sostenibilitat, de Política Digital i Administració Pública, d'Economia, comissions de seguiment, jornades de civisme i contractes programa amb la Generalitat.
País, territori i societat	Consell de Responsabilitat Social d'FGC, Comissions Assessores Territori, Conveni marc Parcs Naturals, xarxes socials, fullets, web FGC, notes de premsa, campanyes, ofertes de serveis i conferències, Observatori de l'impacte econòmic, ambiental i social d'Explotacions d'FGC Turisme
Proveïdors	Reunions focus grup, web FGC, anuncis i convenis de col·laboració.

6. Finançar

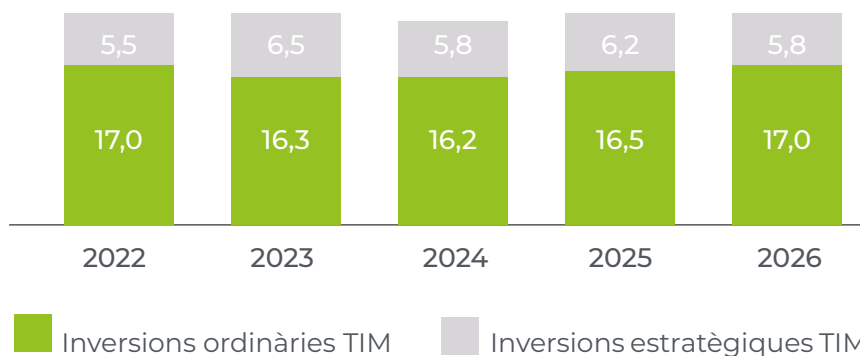
GARANTIR RECURSOS SUFICIENTS PER L'ACOMPLIMENT DELS OBJECTIUS

El Contracte Programa signat amb el Govern de la Generalitat recentment dona cobertura al Pla d'Actuació 2022-2026 on hi han incloses les línies de finançament per FGC Turisme. Disposar d'aquest instrument és fonamental per a que un ens com FGC pugui donar resposta a les encomanes del Govern i seguir contribuint al desenvolupament social, econòmic i ambiental del País en el complex escenari de recuperació post-pandèmica.

En aquest context les actuacions d'FGC recollides en aquest Pla d'Actuació donen resposta al repte d'oferir un elevat nivell de servei en el turisme i, alhora, preparar les infraestructures i instal·lacions davant els fenòmens climàtics extrems.

Per tal d'ampliar l'impacte positiu al territori, cal apostar per potenciar les activitats d'estiu i consolidar les explotacions d'FGC Turisme com a referents durant tot l'any; promoure la digitalització com a eina integradora i d'igualtat d'oportunitats; i contemplar el Pla de Sostenibilitat com acompanyament de les accions.

En particular, cadascuna de les estacions té definits una sèrie d'objectius estratègics que reforcen el rol transversal i vertebrador del territori de les diferents explotacions d'FGC Turisme, i es treballa també en línia a tres estratègies transversals: digitalització, sostenibilitat i màrqueting.



Recursos destinats en el Pla d'Actuació d'FGC 2022-2026 per a FGC Turisme en milions de €

Aquests recursos d'FGC Turisme venen determinats per tres fonts principals de finançament:

- Ingressos de l'activitat
- Aportacions de la Generalitat a FGC Turisme
- Línies de subvenció i ajuts

Annex 1. Accions

ID	Descripció	Categoria	Compromís	Objectiu	Pressupost (€)	Termini
1	Càlcul anual emissions GEH	Mesurar	Càlcul anual	Net Zero	12.000	2030
2	Reduir les emissions absolutes d'abast 1 i 2 GEH en un 92% per a 2030 respecte a l'any 2018	Descarbonitzar	Net Zero - trajectòria d'1,5 °C	Reducció 92%	Altres partides	2030
3	Reduir les emissions absolutes de GEH d'abast 3 en un 57 % per a 2030 respecte a l'any 2018.	Descarbonitzar	trajectòria 2 °C	Reducció 57%	-	2030
4	Que el 32% dels seus proveïdors per despesa en compra de béns i serveis i el 14% dels seus proveïdors per despesa en béns d'equip tinguin objectius basats en ciència per al 2026	Col·laborar	trajectòria 2 °C	SBT: 32% béns i serveis i 14% equip	-	2026
5	Substitució progressiva de la maquinària mòbil existent que actualment funciona amb gasoil B per maquinària elèctrica. Projecte TORGO	-	Impacte climàtic de la mobilitat	100% substitució possible	320.000	2024
6	Increment del % d'energia consumida generada per plantes d'energia solar o altres fonts d'energia renovable	Descarbonitzar	Transició energètica	100% energia subministrada de fonts renovables	-	2030
7	Millora i adequació de l'enllumenat exterior de les estacions de muntanya i substitució progressiva a tecnologia LED.	Descarbonitzar	Transició energètica	Extensió criteris d'eficiència al 100%	A determinar	2025
8	Impulsar la recerca per produir més neu amb menys despesa energètica i hídrica a La Molina. Recerca de projectes d'innovació aplicada a la producció de neu (nanotecnologia)	Descarbonitzar	Transició energètica	Reduir al 50% el consum d'aigua i energia	-	2025
9	Geotèrmia. Projecte Gasoil Zero a Vall de Núria	Descarbonitzar	Transició energètica	Eliminar el consum de gasoil a Vall de Núria	1.127.299,87	2023
10	Instal·lació de nous punts de recàrrega elèctrica per visitants a tots els Centres d'FGC Turisme	Descarbonitzar	Impacte climàtic de la mobilitat	Afavorir els desplaçaments de vehicles elèctrics	Conveni empresa externa	2022
11	Valorar, preservar i promocionar el capital natural	Descarbonitzar	Protecció de la biodiversitat	Incrementar un 25%	107.311,70	2024

ID	Descripció	Categoria	Compromís	Objectiu	Pressupost (€)	Termini
12	Conveni marc Parcs Naturals	Col·laborar	Protecció de la biodiversitat	100% parcs naturals	266.620	2022
13	Projecte EcoVall d'autosuficiència energètica amb la connexió de la central hidràulica a la geotèrmia	Finançar	Transició energètica	Autosuficiència energètica	14.020	2022
14	Col·laborar amb la cadena de valor per a implantar la economia circular en el model de contractació social i ambientalment responsable (CSAR)	Col·laborar	Economia circular	100% de compres > 0,5 milions i 50% < 0,5 milions segons model CSAR	-	2030
15	Estratègia de reducció de necessitats energètiques i d'autogeneració d'energia neta a La Molina	Descarbonitzar	Transició energètica	Reduir el consum de combustibles fòssils	A determinar	2025
16	Projecte Producció sense papers	Descarbonitzar	Economia circular	Residu zero	A determinar	-
17	Diagnosi de la vulnerabilitat vers els efectes del canvi climàtic	Mesurar	Mitigació i adaptació al canvi climàtic	Integrar l'adaptació del canvi climàtic	14.000 €	2022
18	Servei i subministrament de draps absorbents reutilitzables. Codi LER de residu 150202.	Descarbonitzar	Reducció de residus. Millora de la petjada de CO2	Eliminació de 1tn de residu perillós	A determinar	2023
19	Substitució equips de producció de neu per altres més eficients (canons, compressors, software, etc.)	Descarbonitzar	Millora de l'eficiència en la producció de neu	Reduir el preu m3 de neu produït/visitant per sota dels 2,00	A determinar	2030

Annex 2. Accions i parts interessades

● Beneficiari directe

○ Beneficiari indirecte

ID	Descripció	Categoria	Compromís	Clients	Personal	Proveïdors	Societat	Administració
1	Càlcul anual emissions GEH	Mesurar	Càlcul anual	○	○	○	●	○
2	Reduir les emissions absolutes d'abast 1 i 2 GEH en un 92% per a 2030 respecte a l'any 2018	Descarbonitzar	Net Zero - trajectòria d'1,5 °C	○	○	○	●	○
3	Reduir les emissions absolutes de GEH d'abast 3 en un 57 % per a 2030 respecte a l'any 2018.	Descarbonitzar	Trajectòria 2 °C	●	●	○	●	○
4	Que el 32% dels seus proveïdors per despesa en compra de béns i serveis i el 14% dels seus proveïdors per despesa en béns d'equip tinguin objectius basats en ciència per al 2026	Col·laborar	Trajectòria 2 °C	○	○	●	○	○
5	Substitució progressiva de la maquinària mòbil existent que actualment funciona amb gasoil B per maquinària elèctrica. Projecte TORGO	Descarbonitzar	Impacte climàtic de la mobilitat	●	●	○	●	○
6	Increment del % d'energia consumida generada per plantes d'energia solar o altres fonts d'energia renovable	Descarbonitzar	Transició energètica	○	○	○	●	●
7	Millora i adequació de l'enllumenat exterior de les estacions de muntanya i substitució progressiva a tecnologia LED.	Descarbonitzar	Transició energètica	●	●	●	○	○
8	Impulsar la recerca per produir més neu amb menys despesa energètica i hídrica a La Molina. Recerca de projectes d'innovació aplicada a la producció de neu (nanotecnologia)	Descarbonitzar	Transició energètica	○	○	○	●	○
9	Geotèrmia. Projecte Gasoil Zero a Vall de Núria	Descarbonitzar	Transició energètica	○	○	○	●	○
10	Instal·lació de nous punts de recàrrega elèctrica per visitants a tots els Centres d'FGC Turisme	Descarbonitzar	Impacte climàtic de la mobilitat	●	○	●	●	○
11	Valorar, preservar i promocionar el capital natural	Regenerar	Protecció de la biodiversitat	○	○	○	●	●
12	Conveni marc Parcs Naturals	Col·laborar	Protecció de la biodiversitat	○	○	○	●	●

ID	Descripció	Categoria	Compromís	Clients	Personal	Proveïdors	Societat	Administració
13	Projecte EcoVall d'autosuficiència energètica amb l'increment de la potencia de la central hidràulica	Finançar	Transició energètica	○	○	○	●	○
14	Col·laborar amb la cadena de valor per a implantar la economia circular en el model de contractació social i ambientalment responsable (CSAR)	Col·laborar	Economia circular	○	○	●	○	○
15	Estratègia de reducció de necessitats energètiques i d'autogeneració d'energia neta a La Molina	Descarbonitzar	Transició energètica	○	○	●	●	○
16	Projecte Producció sense papers	Descarbonitzar	Economia circular	○	○	○	●	○
17	Diagnosi de la vulnerabilitat vers els efectes del canvi climàtic	Mesurar	Mitigació i adaptació al canvi climàtic	●	●	○	○	○
18	Servei i subministrament de draps absorbents reutilitzables. Codi LER de residu 150202.	Descarbonitzar	Reducció de residus. Millora de la petjada de CO2	○	○	●	○	○
19	Substitució equips de producció de neu per altres més eficients (canons, compressors, software, etc.)	Descarbonitzar	Millora de l'eficiència en la producció de neu	●	○	●	○	○

